

2024

**Autor:
Bartosz SKRZYPCZAK**



Opracowanie ekofizjograficzne

**na potrzeby miejscowego planu zagospodarowania
przestrzennego dla terenu działki oznaczonej w ewidencji
gruntów i budynków nr 194/2 położonej w miejscowości
Kowanówko, gmina Oborniki**

POZNAŃ, 2024 R.

SPIS TREŚCI

1. Wprowadzenie
 - 1.1 Podstawy formalno – prawne
 - 1.2 Cel opracowania
 - 1.3 Materiały źródłowe
2. Charakterystyka oraz diagnoza stanu i funkcjonowania środowiska
 - 2.1 Położenie fizyczno-geograficzne
 - 2.2 Budowa geologiczna, warunki glebowe i surowce mineralne
 - 2.3 Wody powierzchniowe i podziemne
 - 2.4 Warunki klimatyczne
 - 2.5 Roślinność i świat zwierzęcy
 - 2.6 Jakość powietrza i klimat akustyczny
3. Ocena stanu faktycznego i funkcjonowania środowiska
 - 3.1 Środowisko przyrodnicze - Obiekty i obszary chronione
 - 3.2 Środowisko kulturowe
4. Diagnoza stanu i funkcjonowania środowiska oraz wstępna prognoza dalszych zmian w środowisku
5. Uwarunkowania ekofizjograficzne
6. Wnioski końcowe
7. Załączniki graficzne

1. Wprowadzenie

1.1 Podstawy formalno – prawne

- art. 72 ustawy z dnia 27 kwietnia 2001 roku Prawo ochrony środowiska
- rozporządzenie Ministra Środowiska z dnia 9 września 2002 roku w sprawie opracowań ekofizjograficznych
- ustawa z dnia 27 marca 2003 roku o planowaniu i zagospodarowaniu przestrzennym
- ustawa z dnia 27 kwietnia 2001 roku Prawo ochrony środowiska
- ustawa z dnia 16 kwietnia 2004 roku o ochronie przyrody
- ustawa z dnia 20 lipca 2017 roku Prawo wodne
- ustawa z dnia 7 lipca 1994 roku Prawo budowlane
- ustawa z dnia 3 października 2008 roku o udostępnianiu informacji o środowisku i jego ochronie, udziale społeczeństwa w ochronie środowiska oraz o ocenach oddziaływania na środowisko

1.2 Cel opracowania

Niniejsze opracowanie ma na celu określenie przydatności poszczególnych terenów dla rozwoju funkcji użytkowych oraz wskazanie terenów, których użytkowanie i zagospodarowanie powinno być podporządkowane potrzebom zapewnienia prawidłowego funkcjonowania środowiska i zachowania różnorodności biologicznej. Określeniu podlegają ograniczenia wynikające z konieczności ochrony zasobów środowiska lub występowania uciążliwości i zagrożeń środowiska łącznie ze wskazaniem obszarów, na których zagrożenia te występują.

Opracowanie ekofizjograficzne przygotowano na potrzeby sporządzenia miejscowego planu zagospodarowania przestrzennego dla terenu działki oznaczonej w ewidencji gruntów i budynków nr 194/2 położonej w miejscowości Kowanówko, gmina Oborniki, wywołanego uchwałą Rady Miejskiej w Obornikach nr LXIV/797/23 z dnia 31 maja 2023 r., w sprawie przystąpienia do sporządzenia miejscowego planu zagospodarowania przestrzennego dla terenu działki oznaczonej w ewidencji gruntów i budynków nr 194/2 położonej w miejscowości Kowanówko, gmina Oborniki.

Obszar objęty projektem zmiany miejscowego planu zagospodarowania przestrzennego znajduje się w województwie wielkopolskim, w powiecie obornickim, w gminie Oborniki, w miejscowości Kowanówko. Teren jest objęty miejscowym planem zagospodarowania przestrzennego, zgodnie z uchwałą Nr XXIII//185/08 Rady Miejskiej w Obornikach z dnia 25 stycznia 2008 roku w sprawie miejscowego planu zagospodarowania przestrzennego terenów zabudowy przemysłowo-gospodarczej w Kowanówku i stanowi teren oznaczony symbolem 3.P - tereny obiektów produkcyjnych, składów i magazynów. Teren przylega do drogi krajowej nr 11 oraz linii kolejowej nr 354 relacji Poznań – Piła Główna.

Przy sporządzaniu opracowania uwzględniono również obszary bezpośrednio sąsiadujące z przedmiotowymi terenami, co ma na celu ujęcie całościowe wszystkich procesów zachodzących w środowisku przyrodniczym tych terenów.

Zakres niniejszego opracowania obejmuje następujące zagadnienia:

- a) rozpoznanie i charakterystykę stanu oraz funkcjonowania środowiska,
- b) diagnozę stanu funkcjonowania środowiska,
- c) wstępną prognozę dalszych zmian zachodzących w środowisku, polegającą na określeniu kierunków i możliwej intensywności przekształceń i degradacji środowiska, które może powodować dotychczasowe użytkowanie i zagospodarowanie,

- d) określenie przyrodniczych predyspozycji do kształtowania struktury funkcjonalno-przestrzennej, polegającej w szczególności na wskazaniu obszarów, które powinny pełnić przede wszystkim funkcje przyrodnicze,
- e) ocenę przydatności środowiska, polegającą na możliwości rozwoju i ograniczeń dla różnych rodzajów użytkowania i form zagospodarowania obszaru,
- f) określenie uwarunkowań ekofizjograficznych.

Na podstawie zebranych informacji oceniono potencjalne zagrożenie środowiska związane z realizacją ustaleń miejscowego planu zagospodarowania przestrzennego, wskazano ewentualne negatywne i niepożądane konsekwencje z tego wynikające oraz zaproponowano sposoby i metody ich minimalizowania.

1.3 Materiały źródłowe

W celu przygotowania opracowania wykorzystano dostępne w Urzędzie Miejskim w Obornikach materiały, materiały ogólnodostępne (dokumenty strategiczne szczebla powiatowego, wojewódzkiego i krajowego, literaturę fachową, przepisy prawne oraz wizję lokalną.

1. *Fizjografia urbanistyczna*, A. Szponar, Wydawnictwo Naukowe PWN, Warszawa 2003
2. *Geografia regionalna Polski*, J. Kondracki, Wydawnictwo Naukowe PWN, Warszawa 2003
3. *Klimatologia ogólna*, W. Okołowicz, Państwowy Instytut Wydawniczy, Warszawa 1969
4. Studium Uwarunkowań i Kierunków Zagospodarowania Przestrzennego Miasta i Gminy Oborniki
5. Program Ochrony Środowiska dla Gminy Oborniki 2019-2022 z perspektywą na lata 2023-2026
6. Strategia rozwoju społeczno-gospodarczego Powiatu Obornickiego
7. Wielkopolski Regionalny Program Operacyjny 2014+,
8. Plan Zagospodarowania Przestrzennego Województwa Wielkopolskiego
9. Program ochrony środowiska dla województwa Wielkopolskiego do roku 2030
10. Roczna ocena jakości powietrza w województwie wielkopolskim za rok 2024, WIOŚ, Poznań
11. Mapa zasadnicza w skali 1:1000
12. Mapa topograficzna w skali 1:10000

2. Rozpoznanie i charakterystyka stanu oraz funkcjonowania środowiska

2.1 Położenie fizyczno-geograficzne

Gmina miejsko-wiejska Oborniki położona jest w północnej części województwa wielkopolskiego. Obszar gminy Oborniki, w tym teren objęty projektem miejscowego planu zagospodarowania przestrzennego położony jest na obszarze Obornickiej Doliny Warty (315.332) i należy do regionu Kotliny Gorzowska (315.33), makroregionu Pradoliny Toruńsko-Eberswaldzkiej (315.3), podprovincji Pojezierze Południowobałtyckie (315) i prowincji Nizy Środkowoeuropejskiego. Kotliny Gorzowska zajmuje powierzchnię 3 740 km² i jest największym członem wielkiej formy wklęsłej, jaką stanowi Pradolina Toruńsko – Eberswaldzka.

Teren objęty niniejszym opracowaniem położony jest w województwie wielkopolskim, w powiecie obornickim, w centralno-wschodniej części Gminy Oborniki, w obrębie miejscowości Kowanówko, na działce oznaczonej w ewidencji gruntów numerem 194/2 i ma powierzchnię ok. 0,7 ha (dokładnie: 0,7056 ha). Ww. działka ewidencyjna położona jest przy ul. Obornickiej, stanowiącej na tym odcinku drogę krajową nr 11, po wschodniej stronie jezdni ww. drogi. Od północnej strony przedmiotowa działka graniczy z ul. Cmentarną. Lokalizację terenu objętego opracowaniem na tle miasta i gminy Oborniki przedstawiono na mapie nr 1.

Omawiany teren położony jest, wg podziału fizyczno-geograficznego Polski Jerzego Kondrackiego, w megaregionie: Pozaalpejska Europa Środkowa oraz w prowincji: Niż Środkowoeuropejski, w obrębie makroregionu Pojezierza Wielkopolskiego (315.5), w zasięgu regionu Kotliny Gorzowskiej (315.32). Położenie obszaru objętego niniejszym opracowaniem na tle mezoregionów przedstawia mapa nr 2.

2.2 Budowa geologiczna, warunki glebowe i surowce mineralne

Gmina charakteryzuje się młodoglacjalną rzeźbą terenu, która jest pozostałością zlodowacenia bałtyckiego. Występowanie i kształt osadów czwartorzędowych ma związek przede wszystkim akumulacyjną działalnością lądolodów a także z akumulacyjną i erozyjną działalnością wód lodowcowych i rzecznych w interglacjalach. Miąższość utworów czwartorzędowych kształtuje się od 10-20 m w dolinie Warty, 25-70 m na większości obszaru gminy do 150-162 m p.p.t. w rejonie rynny Samicy, gdzie występuje głęboko wcięta dolina kopalna, którą budują głównie osady piaszczysto-żwirowe, piaski pylaste, mułki oraz ily zastoiskowe. Profil pionowy osadów czwartorzędowych zdominowany jest przez gliny zwałowe zlodowacenia bałtyckiego i środkowopolskiego, z przewarstwieniami w postaci osadów piaszczystych i żwirowych interglacjału emskiego. Nad tymi osadami występują utwory zlodowacenia północnopolskiego, tj. gliny zwałowe, fluwioglacjalne piaski i żwiry oraz osady rynien lodowcowych reprezentowanych przez piaski, muły i gliny oraz wodnolodowcowe i rzeczne piaski i żwiry tarasów pradolinnych oraz sandrów. Doliny rzeczne, zagłębienia bezodpływowe oraz strefy przyjeziorne wypełnione są głównie utworami holocenijskimi takimi jak piaski drobnoziarniste, muły, torfy i namuły torfiaste.

Typy gleb na obszarze gminy Oborniki są ściśle związane z procesami geologicznymi oraz z oddziaływaniem biotycznym. Przeważają tu gleby wysokich klas bonitacyjnych II, IIIa i IIIb (32%) a także gleby klasy średniej IVa i IVb (36%). Większość gleb gminy Oborniki to gleby pseudobielicowe oraz brunatne wylugowane, stanowiące ponad 65% wszystkich gleb. Występują tu także czarne ziemie właściwe, których udział wynosi ok 17%. Dominują gleby wytworzone na glinie lekkiej, piaskach luźnych, piaskach słabogliniastych, piaskach gliniastych lekkich i piaskach gliniastych mocnych.

Na omawianym obszarze gleby są przekształcone antropogenicznie. Wykazują one zróżnicowanie. Tworzą one powierzchnię mniejszych i większych, wzajemnie przenikających się powierzchni. Gleby wykształciły się w zależności od ukształtowania terenu, stosunków wodnych i litologii terenu. Na przedmiotowym obszarze przeważające gleby to gleby lekkie i średnie, wytworzone z glin zwałowych oraz z piasków naglinowych i niałowych.

Obszar objęty projektem planu obejmuje koncesja nr 3/2019/Ł z dnia 12.04.2019 r. na poszukiwanie i rozpoznanie złóż ropy naftowej i gazu ziemnego oraz wydobywanie ropy naftowej i gazu ziemnego ze złóż w obszarze „Szamotuły – Poznań północ”, ważna do dnia 12.04.2029 r., udzielona przez Ministra Środowiska na rzecz PGNiG S.A. w Warszawie.

2.3 Wody powierzchniowe i podziemne

Gmina Oborniki położona jest w dorzeczu Odry. Na obszarze dorzecza Odry rozróżnia się regiony wodne Dolnej Odry i Przymorza Zachodniego, Środkowej Odry, Górnej Odry oraz Warty. Teren gminy zlokalizowany jest w regionie wodnym Warty, wyznaczone zostały tu działy wodne III i IV rzędu, których kształt odzwierciedla się w rzeźbie terenu. Obszar gminy leży w obrębie 7 zlewni przyrzecza i 7 zlewni cząstkowych rzeki Warty. Zgodnie z mapą hydrogeologiczną Polski przedmiotowy obszar cechuje się niskim stopniem zagrożenia wód, a głębokość pierwszego poziomu wodonośnego waha się od 2 do 5 m.

Gmina Oborniki leży w regionie wodnym Warty, w regionie hydrogeologicznym VI wielkopolskim, w obrębie trzech jednolitych części wód podziemnych: JCWPd 41, JCWPd 42 oraz JCWPd 60. Przedmiotowy teren położony jest w granicach JCWPd 42.

Na terenie Miasta i Gminy Oborniki woda ujmowana jest z dwóch pięter wodonośnych: trzeciorzędowego (poziom mioceński) i czwartorzędowego (poziom plejstoceński). Obszarem zasobowym trzeciorzędowego piętra wodonośnego są piaski pylaste i drobnoziarniste, które zalegają na głębokości 80 – 100 p.p.t, a nawet 188 m. Jest to piętro bardzo wydajne. Poziom mioceński o miąższości około 30 m przykryty jest nadkładem słaboprzepuszczalnych osadów plejstoceńskich. Budują go drobne i średnie piaski z domieszkami pyłu węglowego. W kompleksie nadkładów ilów poznańskich spotyka się soczewy piaszczyste o zróżnicowanych rozmiarach, nie tworzące ciągłych poziomów.

Na przedmiotowym terenie brak jest powierzchniowych wód. Na terenie objętym opracowaniem ani w ich najbliższym sąsiedztwie (min. 500 m) nie ma ujęć wód powierzchniowych.

Na obszarze objętym zmianą planu brak jest ujęć wód podziemnych oraz stref ochronnych z nimi związanych.

2.4 Warunki klimatyczne

Warunki panujące na terenie gminy należą do umiarkowanych i w dużej mierze uwarunkowane są wpływami mas powietrza morskiego oraz kontynentalnego. Masy powietrza morskiego pochodzą głównie znad oceanu Atlantyckiego. Powietrze kontynentalne pochodzi przede wszystkim znad Europy Wschodniej oraz znad Azji.

Według regionalizacji klimatycznej A. Wosia (1994), gmina położona jest w obrębie regionu klimatycznego XV, tj. Regionu Środkowowielkopolskiego, o bardzo niewielkiej zmienności klimatycznej. Jest to rozległy region, w którym występuje pogoda bardzo ciepła i pochmurna bez opadów. Liczba dni słonecznych wynosi ponad 50, a dni pochmurnych – poniżej 130. Liczba dni mroźnych waha się od 30 do 50, a dni z przymrozkami od 100 do 110. Średni czas trwania pokrywy śnieżnej waha się od 50 do 80.

Według regionalizacji klimatycznej R. Gumińskiego (1948) analizowany obszar położony jest w obrębie Dzielnicy Środkowej. Średnia roczna temperatura wynosi 8°C, natomiast amplitudy temperatury są mniejsze niż średnie dla obszaru całej Polski. Jest to obszar o najmniejszych w Polsce sumach opadów, które kształtują się na poziomie ok. 500 mm. Okres wegetacyjny trwa 210 – 220 dni. Na obszarze gminy przeważają wiatry zachodnie, w okresie letnim z kierunku północno-zachodniego, w okresie zimowym z południowego zachodu.

W warunkach klimatu lokalnego obserwuje się pewne różnice pomiędzy użytkowanymi rolniczo obszarami wysoczyzny morenowej a wilgotnymi, zajętymi przez użytki zielone i zadrzewienia oraz dolinami rzek. Te pierwsze charakteryzują się dobrymi warunkami termicznymi, równomiernym nasłonecznieniem, małą wilgotnością powietrza i dobrym przewietrzaniem. Mniej korzystnymi lub nawet niekorzystnymi warunkami termiczno-wilgotnościowymi, częstym występowaniem mgieł, zastoisk chłodnego powietrza i inwersji temperatur oraz zdecydowanie ukierunkowanym przewietrzaniem wyróżniają się dna większych obniżeń dolinnych. Specyficzne warunki klimatu lokalnego mają rozległe tereny leśne. Lasy charakteryzują się na ogół dobrymi warunkami termiczno-wilgotnościowymi o zmniejszonych wahaniach dobowych, jednak z gorszymi warunkami solarnymi (zacienienie). Są to jednak tereny o wzbogaconym składzie fizyko-chemicznym powietrza w tlen, ozon, olejki eteryczne (fitoncydy) oraz inne substancje śladowe podnoszące komfort bioklimatyczny.

2.5 Roślinność i świat zwierzęcy

Na obszarze gminy potencjalna roślinność naturalna jest zróżnicowana, co jest konsekwencją deniwelacji terenu oraz mozaikowości gleb na terenie gminy.

Na obszarze objętym projektem mpzp potencjalną roślinnością naturalną jest grąd środkowoeuropejski *Galio sylvatici-Carpinetum betuli* w odmianie śląsko-wielkopolskiej, formie niżowej, serii ubogiej. W rzeczywistości teren ten jest znacznie przekształcony. W przeszłości był to teren rolniczy, stanowiący grunt orny. Obszar jest porośnięty przez spontaniczną roślinność, w tym rośliny segmentalne (stanowiące ślad po dawnym użytkowaniu) i ruderalne (z uwagi na sąsiedztwo szlaku drogowego o dużym natężeniu). Brak tu zadrzewień czy krzewów. Z uwagi na obecność szlaków komunikacyjnych na wszystkich tu liczne gatunki ruderalne.

Zarówno szata roślinna jak i flora omawianego obszaru jest przeciętna, a jej zróżnicowanie związane głównie ze sposobem gospodarowania oraz, w mniejszym stopniu, z naturalnymi warunkami siedliskowymi. Nie stwierdzono tu stanowisk gatunków roślin chronionych, rzadkich lub zagrożonych.

Dla omawianego obszaru brak jest kompleksowego, specjalistycznego opracowania faunistycznego. Istnieją natomiast opracowania chiropterologiczne oraz ornitologiczne dla wybranych fragmentów gminy Oborniki. Świat zwierząt analizowanego obszaru jest typowy dla obszarów nizinnych Wielkopolski. Większość występujących tu grup zwierząt związana jest z otwartymi obszarami pól i wilgotnymi terenami dolin rzecznych.

Ważne siedliska płazów oraz ostoje innych zwierząt stanowią zbiorniki i ciek wodne. Wśród płazów i gadów na terenie gminy występują gatunki pospolite, rozpowszechnione w Polsce. Z uwagi na brak na terenie objętym opracowaniem oraz w jego najbliższym sąsiedztwie wód powierzchniowych, nie spotkano tu płazów. Na omawianym terenie mogą występować pospolitsze gady (podczas oględzin terenu w sierpniu 2024 r. spotkano jeden egzemplarz jaszczurki zwinki).

Dużym bogactwem i różnorodnością odznacza się także świat bezkręgowców. Brak jest jednak szczegółowych badań dla omawianego obszaru. Podczas oględzin terenu w sierpniu 2024 r. zaobserwowano pojedyncze egzemplarze pluskwiaków (m.in. kowala bezskrzydłego oraz tarczówkę), chrząszcze (żuka gnojara), muchówki.

Reasumując, na terenie objętym opracowaniem, różnorodność faunistyczna jest niezbyt wysoka. Dominują pospolite gatunki, wśród których wiele jest synantropijnych.

2.6 Jakość powietrza i klimat akustyczny

Badania jakości powietrza dla Gminy Oborniki, w ramach Państwowego Monitoringu Środowiska, przeprowadza Główny Inspektorat Ochrony Środowiska, za pośrednictwem Regionalnego Wydziału Monitoringu Środowiska w Poznaniu. Zgodnie z podziałem na strefy, w których dokonuje się oceny jakości powietrza, gmina Oborniki leży w strefie wielkopolskiej. Wynikiem oceny, zarówno pod kątem kryteriów dla ochrony zdrowia jak i kryteriów dla ochrony roślin, dla wszystkich substancji podlegających ocenie, jest zaliczenie strefy do jednej z poniższych klas:

- do klasy A – jeżeli stężenia zanieczyszczenia na terenie strefy nie przekraczają odpowiednio poziomów dopuszczalnych, poziomów docelowych;
- do klasy A1 – jeżeli stężenia zanieczyszczenia na terenie strefy nie przekraczają odpowiednio poziomów dopuszczalnych dla dfazy II (dot. pyłu PM_{2,5});
- do klasy B – jeżeli stężenia zanieczyszczeń na terenie strefy przekraczają poziomy dopuszczalne, lecz nie przekraczają poziomów dopuszczalnych powiększonych o margines tolerancji;
- do klasy C – jeżeli stężenia zanieczyszczeń na terenie strefy przekraczają poziomy dopuszczalne, poziomy docelowe powiększone o margines tolerancji, a w przypadku gdy margines tolerancji nie jest określony – poziomy dopuszczalne, poziomy docelowe;
- do klasy D1 – jeżeli poziom stężeń ozonu nie przekracza poziomu celu długoterminowego;
- do klasy D2 – jeżeli poziom stężeń ozonu przekracza poziom celu długoterminowego.

Zaliczenie strefy do określonej klasy zależy od stężeń zanieczyszczeń występujących na jej obszarze i wiąże się z wymaganiami dotyczącymi działań na rzecz poprawy jakości powietrza lub na rzecz utrzymania tej jakości.

Według najnowszej rocznej oceny jakości powietrza pod kątem ochrony zdrowia za rok 2023 strefa wielkopolska cechuje się niezadowolającą jakością powietrza, natomiast pod kątem ochrony roślin za rok 2023 strefa wielkopolska cechuje się dobrą jakością powietrza.

Do potencjalnych źródeł zanieczyszczenia atmosfery w rejonie obszaru opracowania należą:

1. ciągi komunikacyjne (zwłaszcza drogi krajowej nr 11)
2. lokalne kotłownie (immisje na przedmiotowym obszarze głównie z indywidualnych pieców znajdujących się na terenie nieruchomości położnych w zwartej zabudowy wsi Kowanówko, w rejonie ul. Jaśminowej – w odległości ok. 50 i więcej m w linii prostej od przedmiotowego terenu);
3. emisja niezorganizowana pyłów z terenów pozbawionych roślinności (np. grunty orne znajdujące się w okolicy – za linią kolejową).

Podsumowując, należy stwierdzić, iż na jakość powietrza na obszarze objętym projektem mpzp, ma wpływ sposób zabudowy terenu i pora roku. Z uwagi na brak zabudowy dochodzi do bardzo dobrej wymiany mas powietrza i zanieczyszczenia nie kumulują się. Jakość powietrza pogarsza się w miesiącach zimowych, w sezonie grzewczym, gdzie oprócz niewielkiej emisji ze źródeł komunikacyjnych występuje emisja ze źródeł spalania paliw, szczególnie stałych, zlokalizowanych na terenie nieruchomości położonych w zwartej zabudowy wsi Kowanówko, w rejonie ul. Jaśminowej – w odległości ok. 50 i więcej m w linii prostej od przedmiotowego terenu. Na omawianym obszarze panują bardzo dobre warunki dla cyrkulacji powietrza (otwarte przestrzenie, brak znaczących barier) stąd jakość powietrza jest dość dobra, a jej zagrożenia stosunkowo niskie. Ponadto, w pobliżu, na terenie nieruchomości za ul. Cmentarną znajdują się kompleksy leśne z dominującym udziałem sosny pospolitej (Nadleśnictwo Oborniki). Liczne drzewa iglaste, rosnące na ww. obszarze, poprawiają jakość powietrza (zarówno jako filtr wyłapujący cząsteczki zanieczyszczeń, jak również ze względu na olejki eteryczne i fitoncydy, produkowane przez rośliny), na obszarze objętym projektem mpzp.

Na obszarze opracowania i w jego otoczeniu źródłami emisji hałasu są:

- pojazdy silnikowe poruszające się po drogach (zwłaszcza po drodze krajowej nr 11),
- linia kolejowa nr 354 relacji Poznań – Piła,
- maszyny rolnicze, szczególnie podczas prac polowych na otwartych przestrzeniach (w otoczeniu – zwłaszcza na terenach położonych za linią kolejową).

W gminie Oborniki znajduje się odcinek drogi krajowej, na terenie województwa wielkopolskiego, objęty strategiczną mapą hałasu. To odcinek drogi krajowej nr 11, którego początek znajduje się w Obornikach, na wysokości ul. Szamotulskiej, od skrzyżowania z drogą wojewódzką nr 187, a kończy się w węźle drogi ekspresowej S11 Poznań północ.

Zgodnie z oceną stanu akustycznego środowiska na terenie Województwa Wielkopolskiego w roku 2020, opracowaną przez GIOŚ, Generalna Dyrekcja Ochrony Środowiska dokonała pomiaru równoważnego poziomu hałasu w miejscowości Kowanówko, w odległości około 10 m od drogi, w pasie drogowym DK nr 11.

Drogi lokalne (ul. Cmentarna) charakteryzują się stosunkowo niskim natężeniem ruchu. Istotna jest utrzymująca się tendencja wzrostu zarejestrowanych w województwie pojazdów, zarówno samochodów osobowych jak i ciężarowych. Ilość pojazdów ogółem w ciągu ostatniej dekady wzrosła o ponad 30%, przy czym najbardziej dynamiczny wzrost odnotowano w przypadku samochodów osobowych. Istnieje, zatem tendencja wzrostowa, jeżeli chodzi o źródła (ilość pojazdów mechanicznych) emisji hałasu. Z drugiej strony na obszarach gęściej zaludnionych

wprowadzone są administracyjne ograniczenia prędkości pojazdów, obniżające górny próg emisji dźwięku z silników pojazdów mechanicznych.

Kolejnym źródłem hałasu jest linia kolejowa nr 354 relacji Poznań – Piła. Ostatni raz Wojewódzki Inspektorat Ochrony Środowiska w Poznaniu dokonywał pomiaru hałasu na tej linii w roku 2018, w miejscowości Chludowo.

Kolejnym źródłem hałasu, oddziałującym na przedmiotowy teren, jest użytkowanie maszyn rolniczych podczas wykonywanych prac, w tym szczególnie prac polowych. Najczęściej są to maszyny o dużej mocy nominalnej. Jednocześnie, hałas ten nie jest długotrwały i pojawia się okresowo (wraz z sezonowymi pracami w polu).

Zagrożenie zarówno hałasem komunikacyjnym jak i rolniczym ma charakter lokalny i obejmuje swym zasięgiem jedynie niewielkie obszary, sąsiadujące bezpośrednio z obiektem będącym źródłem ponadnormatywnej emisji hałasu. Dla obszaru opracowania nie obowiązują dopuszczalne poziomy hałasu powodowanego przez drogi i linie kolejowe, a także inne objekty i działalność.

3. Ocena stanu faktycznego i funkcjonowania środowiska

3.1 Środowisko przyrodnicze - Obiekty i obszary chronione

Teren objęty projektem mpzp jest położony poza korytarzami ekologicznymi. Najbliżej niego znajduje się, wyznaczony przez IBS PAN w 2012 r., fragment Północno-Centralnego Korytarza Ekologicznego (KPnC), a ściślej – korytarza GKPNc-18 Puszcza Notecka – ok. 530 m w linii prostej.

W granicach obszaru objętego projektem mpzp nie znajdują się żadne formy ochrony przyrody. Najbliższe, powierzchniowe formy ochrony przyrody to:

- obszar specjalnej ochrony ptaków Puszcza Notecka (PLB300015), położony ok. 530 m na północny zachód
- specjalny obszar ochrony siedlisk Dolina Wełny (PLH300043), położony ok. 550 m na północny zachód
- obszar chronionego krajobrazu Dolina Wełny i Rynna Gołaniecko-Wągrowiecka, położony ok. 2070 m na północny wschód.

3.2 Środowisko kulturowe

Zgodnie z art. 6 ustawy z dnia 23 lipca 2003 r. o ochronie zabytków i opiece nad zabytkami (t.j. Dz. U. z 2024 r. poz. 1292 ze zm.) ochronie i opiece podlegają:

1. zabytki nieruchome, będące w szczególności: krajobrazami kulturowymi, układami urbanistycznymi, ruralistycznymi i zespołami budowlanymi, dziełami architektury i budownictwa, dziełami budownictwa obronnego, obiektami techniki, a zwłaszcza kopalniami, hutami, elektrowniami i innymi zakładami przemysłowymi, cmentarzami, parkami, ogrodami i innymi formami zaprojektowanej zieleni, miejscami upamiętniającymi wydarzenia historyczne bądź działalność wybitnych osobistości lub instytucji,
2. zabytki ruchome będące, w szczególności: dziełami sztuk plastycznych, rzemiosła artystycznego i sztuki użytkowej, kolekcjami stanowiącymi zbiory przedmiotów zgromadzonych i uporządkowanych według koncepcji osób, które tworzyły te kolekcje, numizmatami oraz pamiątkami historycznymi, a zwłaszcza militariami, sztandarami, pieczęciami, odznakami, medalami i orderami, wytworami techniki, a zwłaszcza urządzeniami, środkami transportu oraz maszynami i narzędziami świadczącymi o kulturze materialnej, charakterystycznymi dla dawnych i nowych form gospodarki, dokumentującymi poziom nauki i rozwoju cywilizacyjnego, materiałami bibliotecznymi, o których mowa w art. 5 ustawy z dnia 27 czerwca 1997 r. o bibliotekach (Dz. U. z 2022 r. poz. 2393), instrumentami muzycznymi, wytworami sztuki ludowej i rękodzieła oraz innymi obiektami etnograficznymi, przedmiotami upamiętniającymi wydarzenia historyczne bądź działalność wybitnych osobistości lub instytucji,
3. zabytki archeologiczne będące, w szczególności: pozostałościami terenowymi pradziejowego i historycznego osadnictwa, cmentarzyskami, kurhanami, relikwiami działalności gospodarczej, religijnej i artystycznej.

Na analizowanym obszarze znajduje się zewidencjonowane stanowisko archeologiczne obszar AZP 47-27/14, podlegające ochronie konserwatorskiej.

4. Diagnoza stanu i funkcjonowania środowiska oraz wstępna prognoza dalszych zmian w środowisku

Po dokładnej analizie i ocenie aktualnego stanu środowiska przyrodniczego na analizowanym obszarze stwierdzono, iż zmiana obowiązującego planu nie spowoduje znaczącego negatywnego oddziaływania na środowisko przyrodnicze, a zaniechanie realizacji projektu zmiany planu utrudni dalszy rozwój miejscowości.

Zgodnie z wyznaczonym kierunkiem zagospodarowania w obowiązującym Studium uwarunkowań przestrzennego Gminy Oborniki, zatwierdzonego uchwałą Rady Miejskiej w Obornikach Nr LIII/810/18 w dniu 6 lipca 2018 r. oraz zmiany Studium uwarunkowań i kierunków zagospodarowania przestrzennego Gminy Oborniki, zatwierdzonej uchwałą nr LX/728/23 Rady Miejskiej w Obornikach z dnia 25 stycznia 2023 r. przedmiotowy obszar stanowi tereny obiektów produkcyjnych, składów i magazynów. Na podstawie nowego mpzp planuje się następujące przeznaczenie terenu: teren usług handlu detalicznego lub produkcji (oznaczonego na rysunku planu symbolem UHD-P).

5. Uwarunkowania ekofizjograficzne

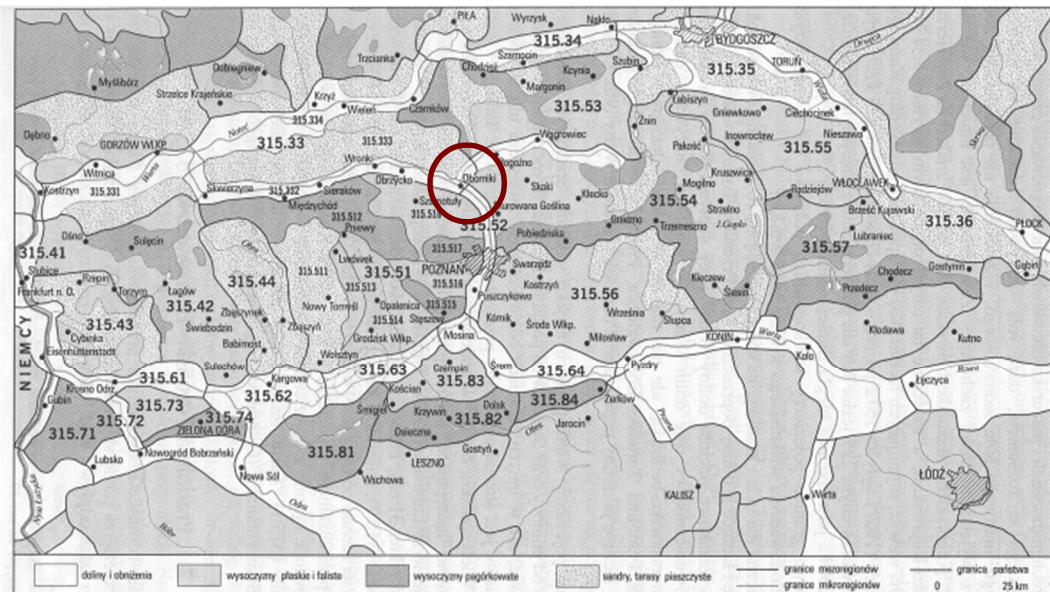
Realizacja ewentualnych zamierzeń inwestycyjnych w terenie opracowania powinna wynikać z faktycznych potrzeb i powinna być prowadzona z uwzględnieniem maksymalnej dbałości o stan środowiska przyrodniczego. Mając na uwadze powyższe, w przypadku ewentualnej realizacji inwestycji w terenie opracowania, zaleca się stosowanie najlepszych dostępnych technik (BAT). Umożliwi to zminimalizowanie szkód mogących wystąpić zarówno w trakcie realizacji inwestycji, jak i w czasie funkcjonowania oraz likwidacji, do możliwie najniższego stopnia.

6. Wnioski końcowe

1. Obszar objęty opracowaniem stanowią grunty o użytkach RV, RVI
2. Teren jest objęty miejscowym planem zagospodarowania przestrzennego (przeznaczenie – tereny obiektów produkcyjnych, składów i magazynów)
3. Obszar opracowania jest niezagospodarowany
4. Otoczenie wysoko zurbanizowane po stronie zachodniej, po stronie wschodniej linia kolejowa i las
5. W przyszłym zurbanizowaniu należy uwzględnić ograniczenia wynikające z warunków gruntowo – wodnych i środowiska kulturowego
6. W miarę urbanizowania terenu konieczne jest zapewnienie odpowiedniej infrastruktury technicznej i komunikacyjnej

7. Załączniki graficzne

Podział fizyczno-geograficzny pojezierzy wielkopolskich wg. J. Kondrackiego

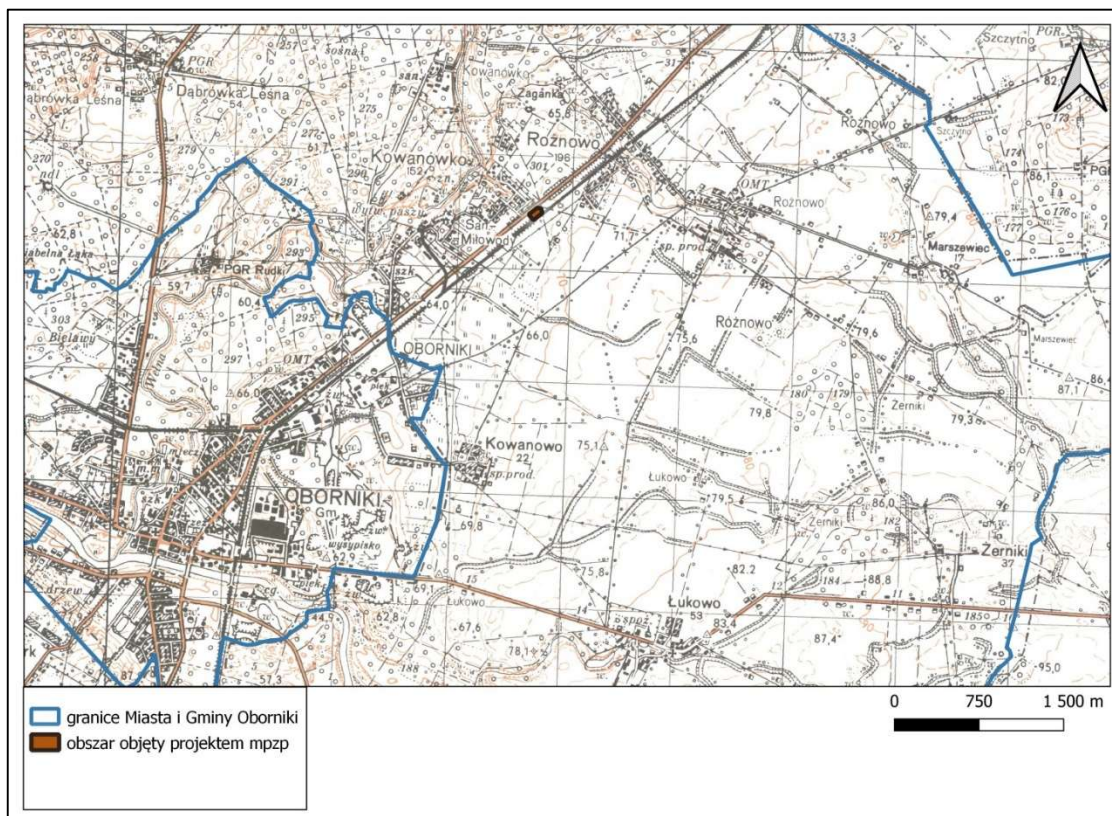


Ryc. 22. Pojezierza i pradoliny wielkopolskie

Mezoregiony: 315.33 — Kotlina Gorzowska, 315.34 — Dolina Środkowej Noteci, 315.35 — Kotlina Toruńska, 315.36 — Kotlina Plocka, 315.41 — Lubuski Przełom Odry, 315.42 — Pojezierze Łagowskie, 315.43 — Równina Torzymska, 315.44 — Brzda Zbąszczyńska, 315.51 — Pojezierze Poznańskie, 315.52 — Poznański Przełom Warty, 315.53 — Pojezierze Chodzkie, 315.54 — Pojezierze Gnieźnieńskie, 315.55 — Równina Inowrocławska, 315.56 — Równina Wrzesińska, 315.57 — Pojezierze Kujawskie, 315.61 — Dolina Środkowej Odry, 315.62 — Kotlina Kargowska, 315.63 — Dolina Środkowej Odry, 315.64 — Kotlina Śremska, 315.71 — Wzniesienia Gubińskie, 315.72 — Dolina Dolnego Bobru, 315.73 — Wysoczyzna Czerwińska, 315.74 — Wal Zielonogórski, 315.81 — Pojezierze Sławskie, 315.82 — Pojezierze Krzywińskie, 315.83 — Równina Kościańska, 315.84 — Wal Żerkowski

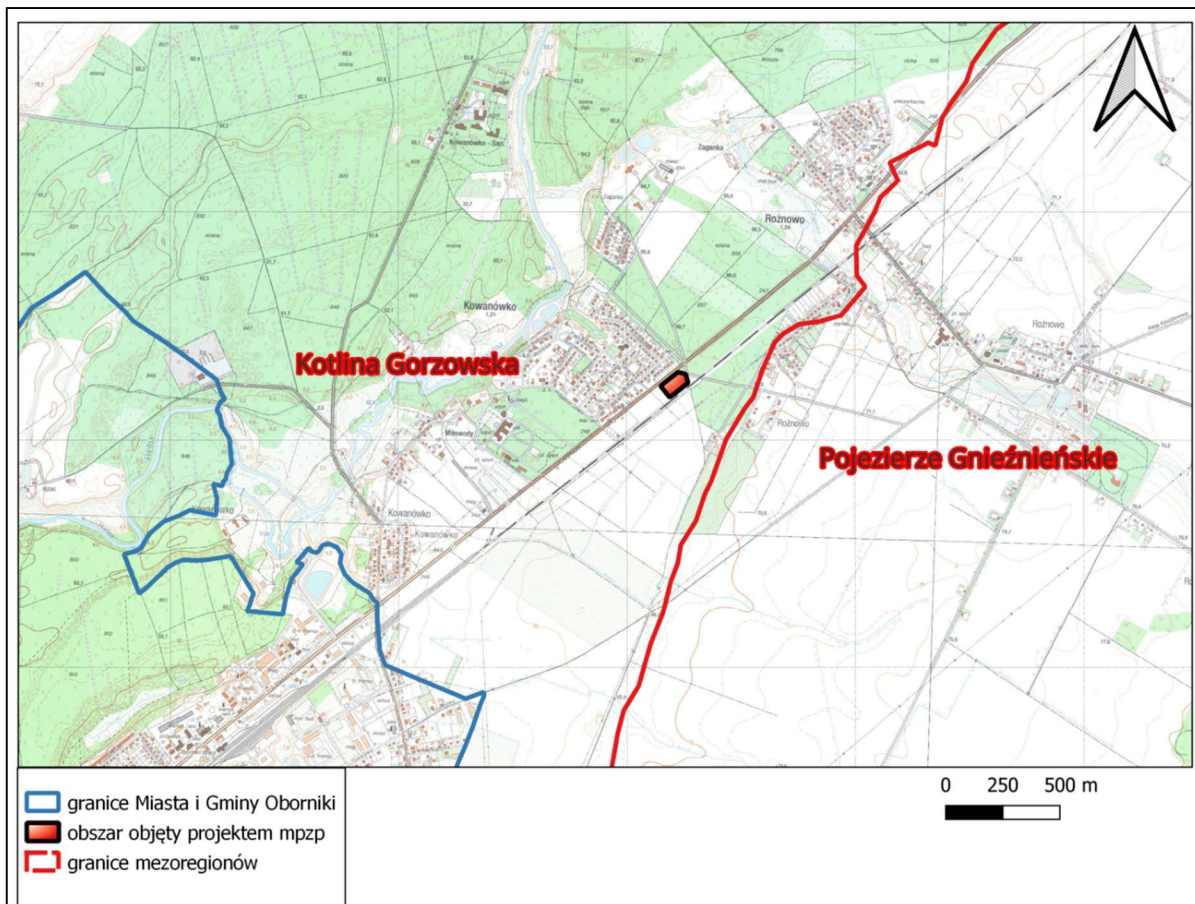
Źródło: Kondracki, J., Geografia regionalna Polski, 1998r. Wydawnictwo Naukowe PWN, Warszawa

Mapa Nr 1 Położenie obszaru objętego mpzp na tle granic miasta i gminy Oborniki



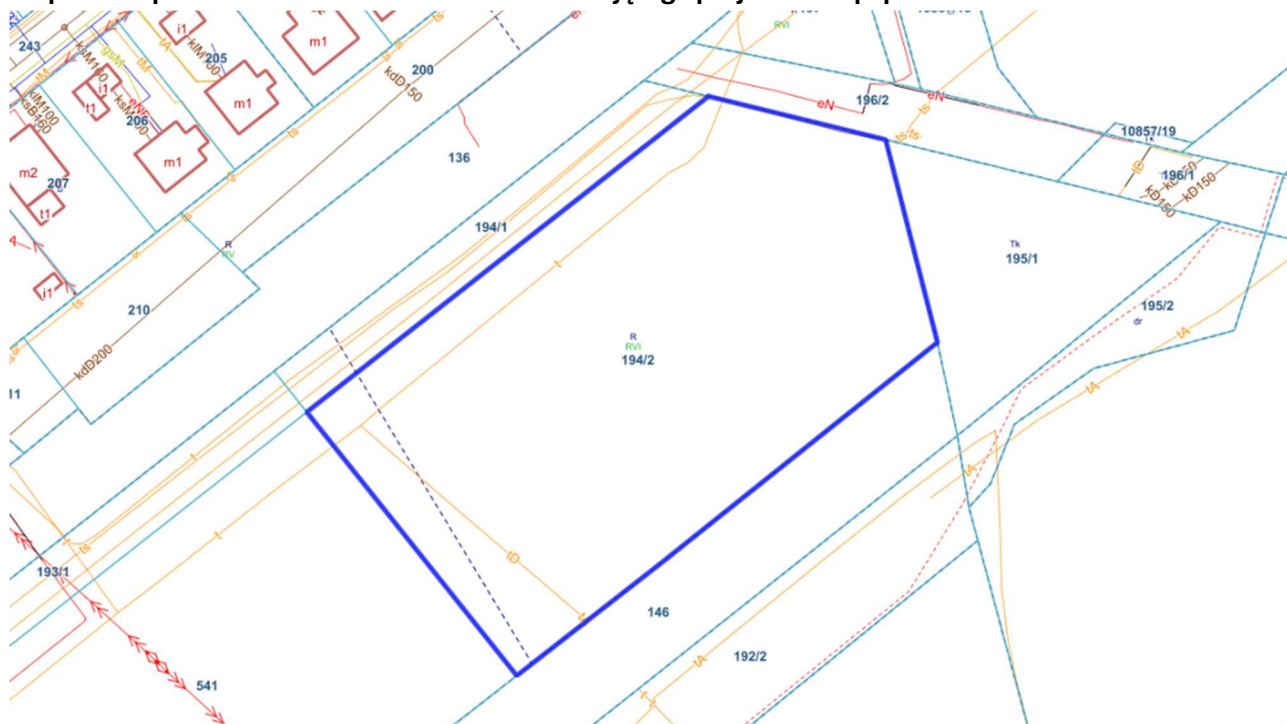
Źródło: opracowanie własne na podstawie danych zawartych w serwisie <https://www.geoportal.gov.pl/>

Mapa 2. Położenie obszaru objętego projektem mpzp na tle mezoregionów.



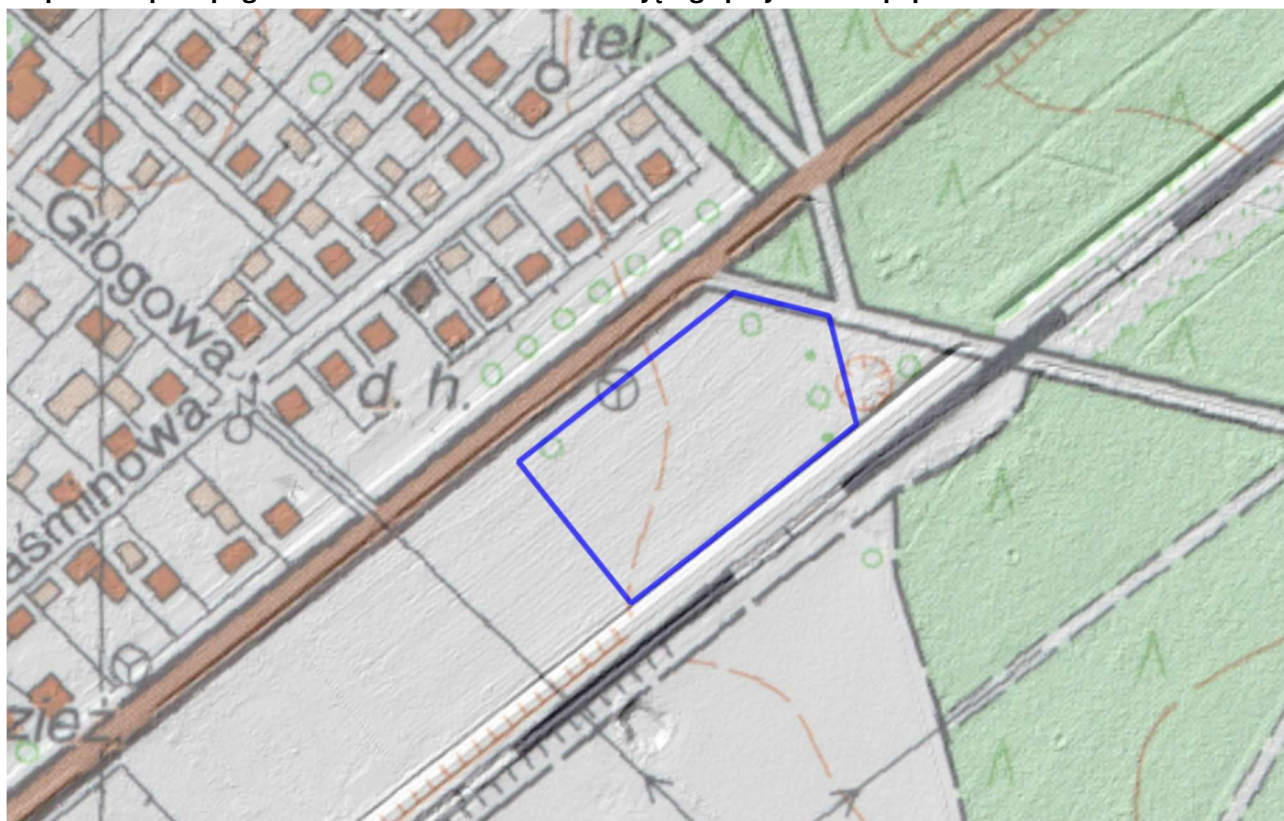
Źródło: opracowanie własne na podstawie danych zawartych w serwisie <https://www.geoportal.gov.pl/>

Mapa 3. Mapa zasadnicza - Położenie obszaru objętego projektem mpzp



Źródło: opracowanie własne na podstawie danych zawartych w serwisie <https://www.geoportal.gov.pl/>

Mapa 4. Mapa topograficzna - Położenie obszaru objętego projektem mpzp



Źródło: opracowanie własne na podstawie danych zawartych w serwisie <https://www.geoportal.gov.pl/>

Mapa 5. Ortofotomapa - Położenie obszaru objętego projektem mpzp



Źródło: opracowanie własne na podstawie danych zawartych w serwisie <https://www.geoportal.gov.pl/>